



สภาคณาจารย์

ISSN 1571-2507

สารสภาคณาจารย์ มหาวิทยาลัยแม่โจ้ Facsenate Maejo University

www.facsenate.general.mju.ac.th

ปีที่ 25 ฉบับที่ 1/2559 มกราคม - มีนาคม 2559



บทความที่น่าสนใจในฉบับ:

คำถาม Who? กับการเรียนรู้

การรุ่มที่งบบประมาณแผ่นดินของข้าราชการประจำ

ผลการสำรวจความคิดเห็น: การเปิด-ปิดมหาวิทยาลัยไทยตามอาเซียน

ความก้าวหน้าเรื่องมหาวิทยาลัยในกำกับของรัฐ

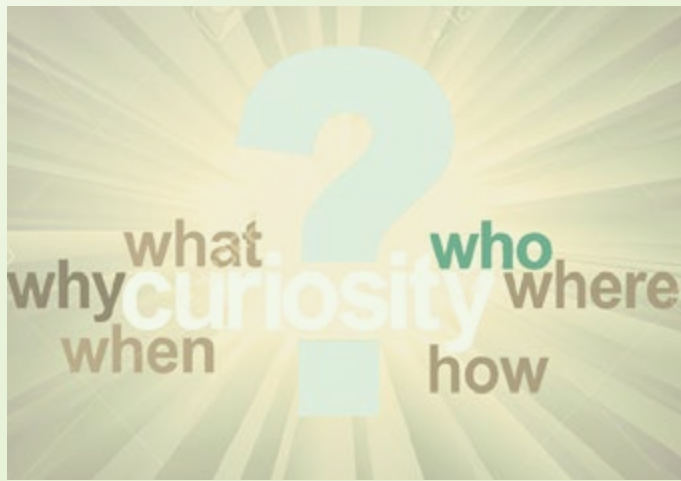
Editor's Note



บรรณาธิการแถลง

สารสภาคณาจารย์มหาวิทยาลัยแม่โจ้ฉบับนี้เป็นฉบับแรกของปี 2559 ซึ่งเป็นปีลิงไฟไม่ใช่ลิงทอง เพราะเป็นปีนักษัตรลิงที่มีพลังธาตุไฟ ที่นักโหราศาสตร์ชื่อดังทั้งหลายพยากรณ์ว่าจะในปีแห่งความเปลี่ยนแปลงครั้งใหญ่ของประเทศไทย ดังนั้น คณาจารย์และบุคลากรของมหาวิทยาลัยพึงเตรียมตัวเตรียมใจสำหรับความเปลี่ยนแปลงต่างๆ ที่จะเกิดขึ้นในปีลิงไฟนี้

สารสภาฯ ฉบับนี้มีบทความที่น่าสนใจดังนี้ บทความเรื่อง คำถาม Who? กับ การเรียนรู้ ซึ่งเป็นบทความต่อเนื่องจากฉบับที่แล้ว โดยรองศาสตราจารย์สุรพล ศรีบุญทรง กรรมการสภาคณาจารย์และพนักงาน มหาวิทยาลัยเทคโนโลยีพระจอมเกล้าพระนครเหนือที่กล่าวว่าคนไทยให้ความสำคัญกับคำว่า Who? มากจนเกินไป จนลืมใส่ใจ คำถามหรือความรู้ด้านอื่น ซึ่งความสนใจกับ Who? นี้เน้นตัวบุคคลมากกว่าระบบทำให้เกิดปัญหาใหญ่เรื่องธรรมาภิบาลของสังคม บทความเรื่อง การรุมหึ่งงบประมาณแผ่นดินของข้าราชการประจำ ที่สะท้อนให้เห็นถึงความไม่เหมาะสมของการใช้งบประมาณแผ่นดินจ่ายเป็นเงินค่าตอบแทนแบบเหมาจ่ายแทนการจัดการประจำตำแหน่งของข้าราชการประจำซึ่งเห็นว่าไม่ก่อให้เกิดประโยชน์อันใดต่อทางราชการ ผลการสำรวจของ ปอมท. เกี่ยวกับความคิดเห็นการเปิด-ปิดมหาวิทยาลัยไทยตามอาเซียน ที่เก็บข้อมูลโดยสุ่มตัวอย่างจากบุคลากรในสถาบันอุดมศึกษาที่เป็นสมาชิกของ ปอมท. จำนวน 17 มหาวิทยาลัย จากทั้งหมด 28 มหาวิทยาลัย ซึ่งผลการสำรวจพบว่า กว่าร้อยละ 60 ของทั้งนักศึกษา คณาจารย์และบุคลากรสายสนับสนุนลงความเห็นไม่เห็นด้วยกับการเปิด-ปิดเทอมตามอาเซียน ด้วยเหตุนี้ ประธาน ปอมท. คนใหม่จึงได้เสนอให้เปลี่ยนการเปิด-ปิดเทอมมหาวิทยาลัยไทยกลับไปเป็นแบบเดิม และบทความสุดท้ายเป็นการรวบรวมข้อมูลความก้าวหน้าเรื่องมหาวิทยาลัยในกำกับของรัฐ ที่ปัจจุบันในประเทศไทยมีสถาบันอุดมศึกษาปรับเปลี่ยนไปเป็นมหาวิทยาลัยกำกับของรัฐ จำนวน 19 แห่ง และอยู่ระหว่างดำเนินการ 3 แห่ง ส่วนมหาวิทยาลัยแม่โจ้ คณะกรรมการฯ ได้ดำเนินการปรับปรุงร่าง พ.ร.บ. มหาวิทยาลัยแม่โจ้ฯ นำเสนอต่อที่ประชุมสภามหาวิทยาลัยเสร็จเรียบร้อยแล้ว และมหาวิทยาลัยได้ส่งร่าง พ.ร.บ.ดังกล่าวไปยัง สกอ. เพื่อดำเนินการต่อไป



คำถาม Who?

กับการเรียนรู้

โดย รศ.สุรพล ศรีบุญทรง
กรรมการสมาคมอาจารย์ มจพ.

ในบทความ“ชี้ปัญหาเรื่องการเรียนรู้ในสถาบันอุดมศึกษาผ่านคำถาม 5 H” ที่ผ่านมา ผู้เขียนได้แสดงให้เห็นถึงวิธีการปรับกระบวนการศึกษาของไทยให้มีลักษณะเป็นสากล ด้วยการที่สถาบันอุดมศึกษา ผู้สอนและผู้เรียนร่วมกันตั้งคำถามง่ายๆ 5 คำ ได้แก่ What? How? Why? Where? When? ทุกครั้งที่มีการบวนการศึกษาเกิดขึ้น นั่นคือจะต้องถามตัวเองว่าเรากำลังทำให้เกิดการเรียนรู้อะไร? (What?) ฝึกฝนให้รู้ว่าจะทำอย่างไร? (How?) พัฒนา “ปัญญา” จนรับรู้ถึงเหตุและผล สามารถอธิบายถึงปรากฏการณ์ต่างๆ (Why?) ตลอดจนเปิดโอกาสให้ผู้เรียนได้มีโอกาสสร้างสมประสบการณ์จนเพียงพอที่จะตอบคำถาม “When” และ “Where” ที่มักจะมาคู่กันได้

อย่างไรก็ตาม ในบทความที่ผ่านมาผู้เขียนได้เสี่ยงที่จะกล่าวถึงคำถามสำคัญที่ 6 นั่น คือ Who? เพราะในเมืองไทยนั้น มีแต่การตั้งคำถาม Who? กันอยู่ทั่วไปจนแทบไม่ใส่ใจความรู้ด้านอื่นๆ ความสนใจกับ Who? ของคนไทยนั้นถูกฝังไว้ในสมองชั้นจิตใต้สำนึกนั่นเลยทีเดียว สังเกตได้จากวิธีการที่เราสร้างคำและผูกประโยคคำพูด โดยเปรียบเทียบกับชนชาติอื่น ยกตัวอย่างเวลาฝรั่งพูด คำกริยาเดียวกันพอพูดต่างกาลกันยังต้องผันกริยาไปตามกาล อย่างแค่ “ไป” ก็ต้อง go went gone ผิดกับของไทยที่จะไปเมื่อไร ไปที่ไหน เราก็ใช้คำว่า “ไป” เหมือนกันหมด แค่เติมคำระบุเวลา และสถานที่ เข้าไปเท่านั้นก็จบ

...แต่เรากลับร่นววยกับคำต่างๆ ทันทีที่ถูกนำมาใช้กับ Who เพราะต้องพูดให้สมกับฐานะของผู้ที่เราจะพูดด้วย มีทั้ง เสด็จ พระราชดำเนิน จร ย่าง ล่อง เเหิร ฯลฯ หรืออย่าง ฝรั่งพูดกับใครก็ you ได้หมดไม่เว้นกษัตริย์ ราชวงศ์ ขุนนาง (การใช้ Your majesty หรือ your excellency มีใช้เฉพาะงานจริง ๆ) ส่วนไทยเรานั้น มีทั้ง ท่าน เธอ เอ็ง ลื้อ ตัวเอง หลวงพ่อ หลวงพี่ เจ้าคุณ สมเด็จ ทูลกระหม่อม พระองค์ ฝ่าพระบาท เสด็จ ฯลฯ

ความสนใจกับ Who? ของคนไทยทำให้เกิดปัญหาใหญ่เรื่องธรรมาภิบาลของสังคม เพราะเราสนใจกันแต่การเป็นคนสำคัญและการเป็นคนของใคร นำไปสู่การเล่นพรรคเล่นพวกในทุกวงการ ไม่เว้นแม้กระทั่งในวงการศึกษา หรือวงการศึกษาก็ควรจะเป็นแบบอย่างที่ดีงามให้แก่สังคม ผู้คนสมัยนี้สนใจกันแต่ว่าจะหาคะแนนมาสนับสนุนให้ตนเองและสมัครพรรคพวกได้รับอำนาจในการบริหารจัดการองค์กร ชุมชน สังคม หรือประเทศชาติ สนใจกันแต่เรื่องการได้มาซึ่งตำแหน่ง ปริญญา อำนาจ ลาภ ยศ ชื่อเสียง ฯลฯ จนบางครั้งถึงกับละเมิดจรรยาบรรณ กฎหมาย และศีลธรรม เพื่อให้ได้บรรลุซึ่งวัตถุประสงค์ดังกล่าว

สิ่งเหล่านี้ก็มีใช้เรื่องแปลกอะไร ทุกสิ่งที่กำลังเกิดขึ้นในสังคมไทยขณะนี้ล้วนเป็นไปตามเหตุและปัจจัยเกี่ยวพันตามหลัก **อิทัปปัจจยตา** หรือถ้าจะพูดให้เป็นสากลแบบตะวันตก ก็ต้องบอกว่าเป็นไปตามหลักเศรษฐศาสตร์ คือ ที่ใดมีอุปทาน ที่นั่นย่อมมีอุปสงค์ เมื่อสังคมให้ความสำคัญกับเรื่องอำนาจจากตำแหน่งหน้าที่/หรืออำนาจจากเงินตรา/อำนาจจากความรู้เฉพาะ/อำนาจจากการถืออาวุธและกฎหมาย/หรือกระทั่งอำนาจจากการมีฐานมวลชนสนับสนุน เนื่องจากผู้ที่มีอำนาจเหล่านี้มักจะได้รับการยกย่องสรรเสริญ ในขณะที่เดียวกันก็สามารถแสวงหาผลประโยชน์จากตำแหน่งหน้าที่ ผลจลยประโยชน์จากทรัพยากรส่วนกลางมาเป็นผลประโยชน์ส่วนตัวและพวกพ้อง จนแม้กระทั่งเมื่อกระทำความผิด ก็มักจะไม่ได้รับการลงโทษ ย่อมส่งผลให้ผู้คนส่วนใหญ่ในสังคมต่างพยายามแสวงหาวิธีการได้มาซึ่งอำนาจ พยายามเข้าไปมีส่วนร่วมรับผลประโยชน์กับผู้มีอำนาจเหล่านี้ หรือต่างพยายามให้ได้มาซึ่งความเป็นอภิสิทธิ์ชน¹



นอกจากนี้ สังคมไทยยังให้ความสำคัญกับความดี ความงาม และความมีสติปัญญาในการเรียนรู้ ในเชิงรูปแบบ ซึ่งบางครั้งก็ยากจะแยกแยะจากความดี ความงาม และความมีสติปัญญาที่แท้ได้ เช่น เรามองยากับไสยศาสตร์ในนามของศาสนาพุทธ (อย่างการปลุกเสกเครื่องรางของขลังไปจนกระทั่งถึงลูกเทพ²) เรามักจะแยกไม่ออกระหว่างคนที่จริงจัง กับพวกที่เอาเงินงบประมาณแผ่นดินไปทำทาน (โครงการประชานิยมทั้งหลาย) พวกโก่งเงินคนจำนวนมากแล้วเอาไปบริจาด (อย่างกรณีเครดิตยูเนียนคลองจั่น)

เราหลงใหลกับความงามที่เกิดจากการใช้สารขับผิวขาวใส การศัลยกรรมตกแต่งกันจนเกินขนาด แทนที่จะชื่นชมกับโครงสร้างและผิวพรรณตามธรรมชาติที่บรรพบุรุษให้มา (ผู้เขียนมิได้ต่อต้านการเสริมความงาม แต่คิดว่าการปรุงแต่งนั้นควรเป็นไปในลักษณะที่มีศิลปะ มีรสนิยม และมีความเข้าใจถึงความเสี่ยงทางสรีรวิทยา) เราหลงชื่นชมกับสารพัดมาตรฐานคุณภาพกันอย่างบ้าคลั่งในช่วงระยะเวลาสิบกว่าปีที่ผ่านมากล่าวได้ว่าเราก็มีกระดาษเอกสารแสดงผลการรับรองคุณภาพมาประดับรับรองกันอย่างมากมาย (รวมทั้งกระดาษปริญญา) แต่เรากลับสูญเสียความสามารถในการแข่งขันของประเทศลงไปเรื่อยๆ

ปัญหาทั้งหมดที่กล่าวมานั้น อาจจะสรุปได้ว่าเป็นเพราะเรามัวแต่ให้ความสำคัญกับการแสวงหาเปลือกมาพอกตัวตนของเรา เราสนใจว่าจะต้องเข้าหาใคร ใครเป็นผู้มีอำนาจ (บางครั้งถึงกับเข้าหาสิ่งศักดิ์สิทธิ์) เพื่อบรรลุความสำเร็จมากกว่าที่มุ่งมั่นพัฒนาขีดความสามารถที่แท้จริงให้กับตนเอง ประสบการณ์หนึ่งที่ผู้เขียนพบมาตลอดระยะเวลาที่ประกอบอาชีพอาจารย์มหาวิทยาลัย

¹ความต้องการมีอภิสิทธิ์เหนือผู้อื่นมีกับทุกคนที่ยังมีอาจดัดแล้วซึ่งกิเลส แม้กระทั่งผู้ที่มีชื่อเสียงว่าต่อต้านความอยุติธรรมเอง หากได้รับการปฏิบัติเป็นพิเศษ ไม่ต้องรอคิว มีแต่ตนเอาอกเอาใจ ก็ย่อมอดรู้สึกเคลิบเคลิ้ม ดิดอกติดใจในบริการพิเศษที่ตนเองได้รับไม่ได้

²การปลุกเสกนั้น หากคิดแบบเป็นเหตุเป็นผล เมื่อผู้ปลุกยังคงสวดมนต์อาราธนาศีลอาราธนาธรรมมาเป็นสรณะแห่งตนอยู่ เช่น สวดว่า “ข้าพเจ้าไม่มีสรณะอื่นใด นอกจาก พระพุทธ พระธรรม และพระสงฆ์ (นัตถิ เม สรณัง อัญญัง พุทโธ (ธัมโม / สังโฆ) เม สรณัง วรัง ...).” ผู้สวดย่อมมีสติขาดไปแล้วในข้อมุสาวาท แล้วจะยังคงความศักดิ์สิทธิ์อะไรมาปลุกเสกสิ่งตั้งงามกับเขาได้อีก

ผู้คนที่มักจะออกปากฝากลูกหลานเข้าเรียนทันทีที่ทราบว่าผู้เขียนสอนหนังสือในมหาวิทยาลัย พวกเขาไม่สนใจด้วยซ้ำว่าผู้เขียนสอนอะไร หรือมหาวิทยาลัยที่ผู้เขียนทำงานอยู่นั้นมีหลักการสอนหลักการอบรมคุณลักษณะ กุศลินดาของพวกเขายังไง เรียกว่าตั้งหน้าตั้งตาฝากจริง ๆ จัง ๆ ฝากทุกโอกาส ฝากทุกสถานการณ์

เมื่อผู้คนที่เหล่านี้มาสมัครสอบจริง ก็มักจะเดินสายเช่นสรวงบูชาผีสังเวทดารายรอบพื้นที่โดยที่ไม่เคยต้องรับรู้มาก่อนเลยว่าเจ้าพ่อเจ้าแม่ที่พวกเขาเช่นสรวงติดสินบนนั้นมีประวัติความเป็นมาอย่างไร แล้วเมื่อคนเหล่านี้สำเร็จการศึกษาไป ก็คงไม่ยากที่จะถูกฝากเข้าทำงานด้วยในโอกาสต่อๆ ไปด้วย จนกล่าวได้ว่า สังคมของไทยนี้กำลังเป็นสังคมแห่งเด็กฝาก ฝากกันไปหมดไม่ว่าจะเป็น ผู้เรียน ผู้สอน ผู้ให้การสนับสนุนหรือผู้บริหาร โดยบรรดาเด็กฝากเหล่านี้ต่างล้วนก็พยายามแสวงหาช่องทาง เส้นสาย ตามความถนัดของตนเอง เพื่อที่ตนเองจะได้คะแนน ประเมิน ได้ตำแหน่ง ได้ผลประโยชน์มากที่สุดเท่าที่จะทำได้ โดยที่การเรียนรู้อาจกลายเป็นประเด็นที่ได้รับความสนใจน้อยที่สุดในสถานศึกษานั้นๆ



ทางออกของระบบการศึกษาไทยในขณะนี้ อาจจะมีใช้การพยายามทำตัวเลียนแบบระบบการศึกษาของชาติตะวันตก เพื่อให้สอดคล้องกับกระแสโลกาภิวัตน์ เพื่อให้มีเอกสารรับรองคุณภาพมากๆ จนสามารถเทียบเคียงกับนานาชาติในระยะประเทศได้เท่านั้น³ แต่น่าจะต้องหวนกลับมาพิจารณาหลักพุทธศาสนานั่นเป็นหลักคิดพื้นฐานที่อยู่คู่สังคมไทยมา

นานนับพันปี สามารถสร้างแก่นปัญญาอันมั่นคงให้กับผู้เรียน อย่างที่พระพรหมคุณาภรณ์ (ป.อ. ปยุตฺโต) ได้กล่าวถึงหลักการเรียนรู้ของมนุษย์ว่า **มนุษย์ประเสริฐได้ด้วยการเรียนรู้จากกัลยาณมิตร** (ครอบคลุมถึงพ่อแม่ ครูบาอาจารย์) และจากการคิดค้นอย่างมีโยนิโสมนสิการ เพื่อที่อย่างน้อยจะสามารถแยกแยะระหว่างสิ่งสมมติและธรรมอันเป็นไปโดยธรรมชาติ ยกตัวอย่างเช่น คนกวาดถนนนั้นทำงานโดยมีหัวใจอยู่ที่ความสะอาดของถนน (ธรรม) มิใช่เงินเดือน 8 - 9 พันบาท ที่ กทม. มิใช่เป็นเงินเดือน (สมมติ) ชาวสวนปลูกต้นไม้ก็มีหัวใจอยู่ความเจริญงอกงามของต้นไม้ (ธรรม) มิใช่ตัวเงินที่ได้จากการขายผลผลิต (สมมติ) หมอรักษาโรคเพื่อสุขภาพที่ดีของผู้ป่วย (ธรรม) มิใช่เพื่อค่ารักษาหรือชื่อเสียงของหมอ (สมมติ) เพราะฉะนั้น การเรียนรู้ในระดับอุดมศึกษาจึงควรเป็นไปเพื่อการรู้ หรือเพื่อปัญญาที่สามารถจะนำไปประยุกต์กับการเรียนรู้ตลอดชีวิตตามหลักการทางพุทธศาสนา (ธรรม) มิใช่เพียงเพื่อปริญญา (สมมติ) อันจะเป็นใบเบิกทางไปสู่การประกอบอาชีพต่อไป

แน่นอน ผู้เขียนคงไม่สุดโต่งจนถึงกับบอกว่ารายได้และความร่ำรวยจากการประกอบสัมมาชีพของแพทย์หรือผู้สำเร็จปริญญาเป็นสิ่งไม่ดี ไม่น่าได้รับการสนับสนุน เพราะคงมีมนุษย์จำนวนไม่มากนักที่จะเสียสละตนเองได้มากถึงขนาดนั้น

³ผู้เขียนมิได้ปฏิเสธถึงความจำเป็นของการแข่งขันในสากล เพียงแต่ต้องการให้ตระหนักว่ายังมีเรื่อง หัวใจที่แท้ของการศึกษาที่สำคัญไม่น้อยไปกว่าความเป็นโลกาภิวัตน์ และหากเราไม่ปรับทัศนคติอันเปรียบเสมือนเข็มมุ่งหรือเข็มทิศเพื่อการศึกษาให้ดีเสียก่อน ก็อาจจะทำให้ระบบการศึกษาของเราปะทะออกอ่าวออกทะเลไปอย่างไร้ทิศทาง ตามกระแสความนิยมของโลกที่ทยอยโหมเข้ามาเป็นระยะๆ ไม่น่าจะเป็นเรื่องการศึกษาที่มีเด็กเป็นศูนย์กลางหรือการเสริมสร้างสมรรถนะแห่งศตวรรษที่ 21

แต่ในเมื่อมนุษย์เรานั้นฉลาดในการสร้างสมมติเพื่อให้เกิดการใช้ชีวิตร่วมกันเป็นไปอย่างสงบราบรื่นและมีประสิทธิภาพ บัณฑิตจึงควรมีสติรู้ตนมิให้หลงในสมมติที่มนุษย์ด้วยกันเองสร้างขึ้นมากจนเกินไป อย่างน้อยก็ควรระลึกในโลกธรรม 8⁴ อยู่เป็นระยะๆ

เน้น Who คือ เน้นตัวบุคคลมากกว่าระบบ?

ผู้คนที่มักกล่าวว่าสังคมไทยนั้นให้ความสำคัญกับตัวบุคคลเสียจนละเลยความถูกต้องของกฎเกณฑ์อันเป็นระเบียบสังคม ไม่เหมือนสังคมตะวันตก หรือสังคมญี่ปุ่น ที่กฎหมายจริงจังกับผู้คนในทุกระดับชั้นของสังคม เช่น ภายใต้อำนาจปกครองของประธานาธิบดี จอร์จ บุช นั้น ตำรวจอเมริกาก็ยังกล้าที่จะจับลูกสาวของท่านประธานาธิบดีในข้อหาเสพยา ในขณะนั้นในญี่ปุ่นนั้น ผู้คนยึดถือปฏิบัติกับกฎระเบียบปฏิบัติประหนึ่งเป็นส่วนหนึ่งของชีวิต ดังจะเห็นได้จากกรณีโรงไฟฟ้านิวเคลียร์ระเบิดที่ฟูกูชิมะ ในปี พ.ศ. ๒๕๕๔ ผู้ประสบภัยที่ขาดแคลนกันไปเสียทุกอย่าง ยังคงสมัครใจเข้าแถวรอคอยการแจกสิ่งของช่วยเหลืออย่างสงบ⁵

การยึดติดกับตัวบุคคลเสียจนละเลยระบบทำให้เป็นที่มาของคำกล่าวที่ว่า คนไทยนั้นทำงานเป็นทีมไม่ค่อยเป็นและไม่ค่อยประสบความสำเร็จในการแข่งขันกีฬาที่เน้นการทำงานเป็นทีม เห็นจะมีเรื่องเดียวที่คนไทยทำงานเป็นทีมเก่ง คือ การคอร์ปชั่นและการเล่นการเมืองเพื่อจะเข้าไปฉ้อราษฎร์บังหลวง ที่คนไทยทำงานเป็นทีมได้เก่งมากจนติดอันดับต้นๆ ของโลกมาตลอดระยะเวลาหลายสิบปี เพราะการฉ้อฉล⁶ นั้นมีจำเป็นต้องใช้สติปัญญา หรือความอดทนหะอะไรมากมายนัก ลำพังแค่แสดงให้เห็นว่าเป็นผู้ไร้ซึ่งหิริโอตตปปะ⁷ และพร้อมที่จะยกมือสนับสนุนผู้นำที่มีขีดความสามารถในการฉ้อราษฎร์ร่วมกัน ก็เป็นอันประสบความสำเร็จไปค่อนข้างหนึ่งแล้ว

⁴โลกธรรมแบ่งออกเป็น ๘ ชนิด ๔ คู่ ดังนี้ ได้ลาภ/เสื่อมลาภ ได้ยศ/เสื่อมยศ ได้รับการสรรเสริญ/ถูกนิทา ได้สุข/ตกทุกข์

⁵ข้อแตกต่างระหว่างสังคมอเมริกัน และญี่ปุ่น คือ การรักษาระเบียบวินัยของอเมริกันนั้นมาจากการบีบบังคับจากภายนอก ด้วยกฎหมาย มิได้มาจากการปลูกฝังจากส่วนลึกของจิตใจแบบญี่ปุ่น อันจะสังเกตเห็นได้จากเหตุการณ์พายุแคทาทริน่าถล่มนิวยอร์กในสปี พ.ศ. ๒๕๔๘ จนทำให้สภาพพื้นที่ประสบภัยไร้ซึ่งอำนาจการบังคับควบคุมจากรัฐ ผลที่ตามมาคือ มีการปล้นสะดมกันภายในพื้นที่ อย่างมากมาย

⁶ การฉ้อฉลนั้นถูกฝึกฝนและทดสอบอยู่ตลอดเวลาของการเติบโตของเยาวชนในสังคมไทย เช่น ผู้ที่เป็นหัวใจให้เพื่อนลอกการบ้านมักจะได้รับชื่นชมจากเพื่อน การรู้จักโกงค่าตัวรถโดยสาร เรือโดยสาร การแอบลักเล็กขโมยน้อยทรัพย์สินในบ้าน ไปเลี้ยงดูเพื่อน การก๊อปปี้งานเพื่อนหรืองานจากอินเทอร์เน็ตไปส่งครู การเก็บสิ่งของผู้อื่นที่หลงลืมหรือทำหล่นไว้ไปเป็นสมบัติของตน จนแม้กระทั่งการทุจริตในห้องสอบก็อาจจะถูกมองเป็นเรื่องปกติสามัญได้ในที่สุด

⁷หิริ คือ ความกลัวบาป รู้ว่าสิ่งใดบาปก็เว้นเสียด้วยความกลัว ในขณะที่ โอตตปปะ คือ การสะดุ้งกลัว ขยาดจนไม่อยากจะเข้าไปใกล้ เป็นธรรมในหมวด 2 ที่เรียกว่า โลกกบาลธรรม หรือ ธรรมอันปกป้องโลก พระพุทธองค์สอนให้ผู้คนรู้กลัวผิดบาปเพื่อจะไม่เบียดเบียนโลก และสังคม

ข้อแก้ตัวที่บรรดาผู้ที่ประสบความสำเร็จในการฉ้อฉลมักใช้แก้ตัวหรือปลอบใจตนเองก็คือ ใครๆ เขาก็ทำกัน ถ้าเราไม่ทำ คนอื่นเขาก็ทำ แล้วเราจะไปแข่งขันกับเขาได้อย่างไร เช่น ในการประเมินคุณภาพการศึกษาของไทยที่ดูจากเอกสารแล้วประสบความสำเร็จอย่างมากมายนั้น บ่อยครั้งที่เราลงไปพิจารณาในรายละเอียดแล้วพบว่ามีการละเมิดศีลมูลสาวาทอยู่อย่างมากมาย จนบางครั้งคุณงามความดีที่ปรากฏอยู่ในเอกสารรับรอง ดูจะห่างไปจากสภาพที่แท้จริงอย่างมากมาย กลายเป็นว่าท้ายที่สุดแล้ว ผู้ที่เก่งกาจในการใช้อวดโฆษณาชวนเชื่อจะได้รับการประเมินคุณภาพสูงที่สุด มิใช่ผู้คนหรือองค์กรที่ดีที่สุด



อีกข้อแก้ตัวหนึ่ง คือคำพูดว่า เลี่ยงกฎระเบียบบ้างไม่เป็นไร ขอให้สร้างความเจริญ ทำให้ผู้บริหารบางรายอาจจะพยายามสร้างอำนาจในการบริหารแบบเบ็ดเสร็จ ด้วยการพยายามวางตัวบุคคลที่ตนเองสามารถควบคุมได้เข้ามาไว้ในทุกส่วนหัวขององค์กร เพื่อจะได้ควบคุมวางแผนการบริหารได้อย่างราบรื่น ตั้งแต่หัวหน้าสำนักงานธุรการ ผู้บริหารหน่วยงาน ประธานสภาคณาจารย์ ไปจนกระทั่งถึงนายกสภามหาวิทยาลัย จนบางครั้งอาจจะไปไกลเกินกว่าคำว่า “ผลัดกันเกาหลัง” เพราะได้เกาหลังเกาไหล่ลงลึกไปจนกระทั่งถึงไหนต่อไหน^๑ ดังจะเห็นได้ว่าสภามหาวิทยาลัยบางแห่งได้เอาใจกรรมการสภาฯ ที่มาจากบุคคลภายนอกด้วยการมอบปริญญาคุณวุฒิบัณฑิตกิตติมศักดิ์ให้เสียเลย เพราะเมื่อทำได้ถึงขนาดนี้ เรื่องกฎเกณฑ์กฎระเบียบใดๆ ที่จะต้องผ่านสภามหาวิทยาลัยก็ไม่นับอุปสรรคใดต่อการบริหารอีกต่อไป

จนอาจจะกล่าวได้ว่า ผู้บริหารที่เน้นความเบ็ดเสร็จดังกล่าวได้สร้างสมบารมีให้กับตนเองจนกระทั่งเปลี่ยนสถานะจากบุคคลธรรมดาไปเป็นสถาบันที่มีลักษณะกึ่งๆ เทพ ที่สามารถจะดลบันดาลความสำเร็จให้กับสมัครพรรคพวกและผู้เคารพศรัทธามีศักดิ์ได้ทุกคน จนอาจจะกล่าวได้ว่าท่านได้เปลี่ยนจาก “คน” ไปเป็น “พรหม” ได้หลอมรวมตัวตนเข้ากับระบบ จนเมื่อกล่าวถึงมหาวิทยาลัยก็คือการกล่าวถึงตัวท่านผู้บริหาร เมื่อกล่าวถึงท่านผู้บริหารก็เหมือนหนึ่งว่ากำลังกล่าวถึงตัวมหาวิทยาลัย เพราะท่านเป็นเหมือน พรหมลิขิต ที่พร้อมจะดลบันดาลทุกสิ่งทุกอย่างให้เกิดขึ้น/หรือดับไปภายในมหาวิทยาลัย จะให้อาคารใหม่เกิดขึ้นที่ไหน จะให้งบประมาณถูกใช้ไปอย่างไร จะขึ้นเงินเดือนให้ใครเท่าไร จะให้ใครประสบความสำเร็จ หรือจะให้ใครไม่ประสบความสำเร็จ

^๑ ความพยายามสร้างความมั่นคงให้กับทีมบริหาร หลายครั้งจึงสุดโต่งไปไกลถึงขนาดพยายามทุกวิถีทางที่จะใช้เฉพาพรรคพวกเพื่อนพ้องผู้คนใกล้ชิด มิปรากฏการณ์ที่มีการใช้งานผู้บริหารมหาวิทยาลัยต่อเนื่องยาวนานกันนับเป็นสิบกว่าสิบปี ทั้งที่มีระเบียบมาตรฐานระดับประเทศกำหนดไว้ให้ไม่ได้ไม่เกิน 2 วาระ วาระ 3-4 ปี เช่น เป็นผู้บริหารคณะหนึ่งครบ 2 วาระ แล้วก็สลับสับเปลี่ยนไปนั่งเป็นผู้บริหารอีกคณะหนึ่งแทน โดยสลับเปลี่ยนจุดเทียนเวียนวนกันไปเรื่อยๆ ในขณะที่ตำแหน่งผู้บริหารสูงสุดที่ไม่อาจจะสลับสับเปลี่ยนได้ ก็ใช้วิธีให้เพื่อนที่ตนเองไว้วางใจมานั่งคั่นจังหวะสัก 6-8 เดือนก่อนแล้วลาออก เพื่อให้ตนเองกลับมาบริหารได้ใหม่ โดยที่ระหว่างนั้น ท่านนายกสภามหาวิทยาลัยอาจจะเกรงใจว่าท่านจะอยู่ว่างมากเกินไปเดี๋ยวจะหงาก็จัดการแต่งตั้งให้อดีตรองอธิการบดีมานั่งเป็นที่ปรึกษานายกสภามหาวิทยาลัยเสียบ้างก็ได้

(แม้จะเป็นเหมือนพรหมลิขิต แต่เนื่องจากท่านยังเป็นปุถุชนอยู่ การสร้างความสำเร็จก้าวหน้าจึงมักจะถูกสงวนไว้ให้วงศ์าคณาญาติ สัมครพรรคพวกและคนใกล้ชิด)

เมื่อถึงจุดนี้ คำว่า “พรหม” ตามภาษาชาวบ้านกับภาษาพุทธธรรมก็เริ่มห่างจากกันไปมาก เพราะพรหมวิหาร 4 อันเป็นหัวใจของผู้ปกครองตามที่พระพุทธองค์ได้ทรงตรัสสอน จะหมายถึงใครก็ได้ที่มีพร้อมไปด้วยเมตตา กรุณา มุทิตา และอุเบกขา โดยที่เมตตา นั้นทรงหมายถึงความรักที่มีให้แก่สิ่งมีชีวิตร่วมโลก เป็นความรักที่เกิดขึ้นภายในใจโดยที่ยังมีต้องพิจารณาลงไปว่าผู้ที่เรามาเมตตาให้ความรักนั้นกำลังตกต่ำ ลำบาก ใช้ชีวิตตามปรกติหรือกำลังมีชีวิตที่รุ่งโรจน์ หากผู้ที่สัมผัสติดต่อด้วยกำลังตกต่ำลำบาก พรหม (วิหาร 4) ก็จะยื่นมือเข้าช่วยเหลือด้วยกรุณา หากกำลังมีชีวิตที่รุ่งโรจน์ ไม่จำเป็นต้องได้รับความช่วยเหลือจากใคร พรหม (วิหาร 4) ก็พร้อมมีมุทิตาจิตแสดงความยินดีด้วยอย่างบริสุทธิ์ใจไม่คิดอิจฉาริษยา ตลอดจนหากผู้ที่สัมผัสติดต่อด้วยได้ทำผิดพลาดจากระเบียบกฎเกณฑ์ที่สังคมกำหนดไว้ร่วมกัน พรหม (วิหาร 4) ก็พร้อมจะวางใจเป็นกลางไม่เอนเอียงไปเพียงเพราะมีความรักใคร่กันเป็นส่วนตัว⁹ พรหมวิหาร 4 จึงเป็นคุณสมบัติที่สำคัญมากสำหรับผู้บริหารในทุกองค์การมิใช่พรหมลิขิตที่มักจะช่วยเหลือให้ความกรุณาแก่สัมครพรรคพวก และสาวกที่มาสวามิภักดิ์เท่านั้น



คนก็สำคัญ ระบบก็สำคัญ

การแสดงให้เห็นปัญหาอันเนื่องมาจากการให้ความสำคัญกับ Who มากเกินไป ดังที่ได้ยกขึ้นมากล่าวนั้น อาจจะทำให้ผู้อ่านเข้าใจผิดว่าผู้เขียนต้องการให้ยึดถึงระบบ กฎเกณฑ์ และระเบียบมากกว่าที่จะให้ความสำคัญกับตัวบุคคล แท้จริงแล้วผู้เขียนกำลังจะชี้ให้เห็นว่าสังคมไทยจะต้องถ่วง

น้ำหนักให้ตีระหว่างบุคคล (โดยเฉพาะผู้นำ) ที่ดี กับระบบที่ดี เพราะระบบระเบียบใดๆ ที่ถูกออกแบบมากก็อาจจะไม่บรรลุผล หากผู้คนในสังคมไม่ใส่ใจที่จะปฏิบัติตามกฎระเบียบและจะยิ่งเลวร้ายที่สุดหากผู้บริหารหรือผู้นำเป็นผู้ละเมิดระเบียบและกฎเกณฑ์เสียเอง เพราะจะกลายเป็นแบบอย่างให้ผู้น้อยกระทำตามไปหมดทั้งองค์กร ดังที่คนโบราณได้เตือนไว้ว่า “หัวไม่ล่าย หางก็ไม่กระดิก”

ปัญหาใหญ่อย่างหนึ่งในสังคมไทยที่ผู้คนนิยมทำบุญทำทานกันปีละหลายๆ คือ เราโดดเด่นมากในเรื่องเมตตาและกรุณา ดังจะเห็นได้จากทุกครั้งที่มิถุนายนชาติเกิดขึ้นบนโลก จะปรากฏการระดมเงินบริจาคจากเมืองไทยหลังไหลไปช่วยผู้ประสบภัยจนประเทศไทยได้รับการยกย่องในเรื่องความใจบุญสุนทานในระดับนานาชาติ แต่สังคมเราดูจะอ่อนด้วยลงมาในเรื่องมุทิตาจิต เพราะยังคงมีความอิจฉาริษยาให้เห็นได้บ่อยๆ และคำว่า มุทิตาจิต มักจะถูกเข้าใจกันผิดๆ ว่าเป็นแค่การแสดงความยินดีกับผู้อื่นที่นับว่าเลวร้ายที่สุดในสังคมไทย คือเรื่องอุเบกขา เพราะถ้าไม่ปล่อยวางจนชาติล่มจม (ปล่อยให้ฉ้อฉล ทำผิดกันซึ่งหน้า ชนิดที่เรียกว่า” เอาหูไปนาเอาตาไปไร่” อย่างกรณี ค่าโง่ระบบบำบัดน้ำเสียคลองด่าน หรือเรือขุดเอลิคอตต์) ก็เมตตา กรุณากับคนที่ตัวรักชนิดที่ทำผิด ทำชั่ว คดโกง กันมาขนาดไหน ก็ยังปกป้องไม่ต้องการให้ได้รับการลงโทษ



แม้กระทั่ง องค์สมเด็จพระสัมมาสัมพุทธเจ้าเอง ก็ทรงแสดงให้เห็นอยู่เสมอๆ ถึงความสำคัญของคนที่ผู้นำ และความสำคัญของระบบที่ดี เช่นการที่ได้ทรงวางรากฐานการปกครองในหมู่สังฆะด้วยพระวินัยอันร้อยเรียงหมู่สงฆ์ที่มาจากต่างชาติพรรณวรรณะ เข้าเป็นหน่วยเดียวกันซึ่งมีความสง่างามน่าศรัทธา สมเป็นเอหิภิกขุอุปสัมปทา ทรงสั่งสอนสงฆ์สาวกด้วยพระธรรมซึ่งมีอยู่แต่เดิมแล้วก่อนพระพุทธองค์จะทรงอุบัติขึ้นในโลกมนุษย์ และได้ทรงย้ำให้หมู่สงฆ์ตระหนักถึงความสำคัญของพระธรรมวินัย เมื่อคราวประชวรหนักก่อนปรินิพพาน หมู่สงฆ์ได้ทูลถามว่าหลังจากที่พระองค์ดับขันธไปแล้ว จะให้ยึดถือผู้ใดเป็นผู้สืบทอด ท่านก็ทรงกำหนดให้ยึดถือพระธรรมวินัยเป็นสรณะ และให้พุทธบริษัท 4 เป็นผู้ร่วมกันสืบทอดพระศาสนา

ส่วนในเรื่องการให้ความสำคัญต่อดัชนีบุคคลนั้น พระองค์ทรงให้ความสำคัญตั้งแต่การคัดกรองบุคคลที่จะเข้ามาบวช ดังจะเห็นได้จากการที่ไม่ทรงอนุญาตให้พวกนาคได้อุปสมบท และเมื่อออกเผยแผ่พระศาสนา ก็ทรงเลือกที่จะเจาะเข้าไปที่ผู้นำสำคัญๆ ในสังคม อย่าง ปณฺฑิตวัคคีย์ พระเจ้าพิมพิสาร พระเจ้าปเสนทิโกศล เหล่าชฎิลดาบส อนาถบิณฑิกเศรษฐี ฯลฯ ด้วยผู้นำในสังคมเหล่านี้ต่างล้วนมีสาวกบริวารเป็นจำนวนมาก เมื่อผู้นำของพวกเขาพร้อมยอมรับและแสดงความศรัทธาต่อคำสอนของพระพุทธเจ้า บรรดาสาวกบริวารของพวกเขาพร้อมให้ความเชื่อถือ และเข้ามาร่วมศึกษาเรียนรู้ในพระธรรมตามไปด้วย ส่งผลให้การสถาปนาศาสนาพุทธเป็นไปอย่างมั่นคงในแผ่นดินชมพูทวีปเพียงแค่ช่วงเวลา 45 ปี¹⁰

การที่เราจะสร้างสังคมที่ดีจึงต้องประกอบด้วยองค์ประกอบสำคัญ 2 ส่วน คือการคัดสรรคนดีขึ้นมาเป็นผู้นำ และการจัดระบบกฎเกณฑ์ที่ดีให้แก่สังคมควบคู่กันไป เพราะลำพังแค่คนดีนั้นอาจจะอยู่ยากมากในสังคมแล้ว เมื่อสภาพแวดล้อมเอื้อต่อการกระทำทำความเลว สุดท้ายคนดีก็อาจจะกลายเป็นคนเลวไปได้เมื่อต้องเผชิญกับความเขี้ยววนใจของผลประโยชน์ และความประจบสอพลอของผู้คนที่แห่แหนกันเข้ามาแสวงหาผลประโยชน์ สังคมที่เห็นความสำคัญของการบริหารจัดการเชิงระบบจึงพยายามสร้างเครื่องมือต่างๆ นานาขึ้นมาเพื่อช่วยให้ผู้นำที่ดีสามารถดำรงความดีของตนไว้ได้โดยไม่ลำบาก สภาวะที่เอื้อต่อการบริหารโดยคนดีนี้เอง ที่เราเรียกว่า “ธรรมาภิบาล” อันประกอบด้วย 6 หลักการสำคัญ อันได้แก่ คุณธรรม นิติธรรม ความโปร่งใส ความมีส่วนร่วม ความรับผิดชอบ และความคุ้มค่า

¹⁰ หลายคนตั้งข้อสงสัยเรื่องการเผยแผ่ศาสนาพุทธเทียบกับศาสนาคริสต์ ที่พระเยซู ทรงเผยแผ่ศาสนาในหมู่ทาสและผู้ใช้แรงงานเป็นหลักทำให้ถูกระแวงจากชนชั้นปกครอง จนกระทั่งถูกนำตัวไปทรมานด้วยการตรึงกางเขนในที่สุด กว่าศาสนาคริสต์จะได้รับการยอมรับจากอาณาจักรโรมัน ก็ต้องผ่านการสิ้นพระชนม์ของพระเยซูไปแล้วร่วมหลายศตวรรษ

การสอนเรื่อง Who มิใช่เรื่องง่าย

ในบรรดาคำถามทั้ง 6 คำ คือ What ? How ? Why ? Where ? When ? และ Who? นั้น คำถาม Who? ดูจะเป็นคำถามที่อาจสอนได้ยากที่สุดในสถาบันอุดมศึกษา เพราะจะต้องสอนให้ผู้เรียนค้นหาตนเอง ในขณะเดียวกันก็ต้องพยายามสร้างตัวตนของบัณฑิตที่พึงประสงค์ให้แก่ประเทศชาติ ซึ่งฟังดูแล้วเหมือนเป็นความย้อนแย้ง (Paradox) แบบหนึ่ง คือทางหนึ่งก็อยากให้นักศึกษากลายเป็นตัวของตนเอง แต่ถ้าเป็นตัวของตนเองแล้วจะให้เป็นไปตามกรอบของบัณฑิตที่มหาวิทยาลัยตีกรอบไว้ให้ได้ได้อย่างไร เพราะถ้าเป็นไปตามกรอบก็อาจจะไม่เป็นตัวของตนเอง คำตอบ คือ สถาบันอุดมศึกษาจะต้องโน้มน้าวใจให้ผู้เรียนเกิดความศรัทธา ผูกพัน เห็นดีเห็นงามไปกับรูปแบบการศึกษาที่กำลังดำรงอยู่ในสถานศึกษาให้ได้ ใช้ระบบการเรียนการสอนที่มีใช่แค่การสอนเท่านั้น แต่จะต้องมีการ “อบรม” ควบคู่กันไปด้วย โดยการอบรมที่ว่านี้อาจจะอ้างถึงคำบรรยายของหลวงวิจิตรวาทการ ที่กล่าวไว้ว่า การอบรมนั้นมีใช่แค่การสอนในห้อง แต่เหมือนการอบรมสงฆ์ที่เข้ามาบวชเรียนตามหลักการของพระพุทธเจ้า คือสอนธรรมให้พร้อมควบคู่ไปกับการปฏิบัติที่มีอาจารย์เจ้าสำนักเป็นแบบอย่าง พระอาจารย์มีวัตรปฏิบัติอันเป็นที่ชื่นอกชื่นใจเพียงไร พระนวกะที่เข้ามาบวชเรียนด้วยก็มีวัตรปฏิบัติอันน่าเลื่อมใสเช่นนั้นไปด้วย (ตัวอย่างนี้จะเห็นได้ชัดจาก บรรดาศิษย์ของหลวงพ่อบุญ สุภโท ที่แม้จะมาจากต่างชาติต่างภาษา แต่เมื่อผ่านการอบรมจากหลวงพ่อบุญแล้ว ก็มีวัตรปฏิบัติอันงดงามน่าเลื่อมใสตามไปด้วย)

ด้วยความเชื่อในทำนองเดียวกัน สถาบันอุดมศึกษาระดับโลก อาทิ ฮาร์วาร์ด แสตนฟอร์ด ฯลฯ จึงมักจะกำหนดให้ผู้เรียนต้องอาศัยอยู่ในหอพักภายในมหาวิทยาลัย เพื่อให้เกิดการบ่มเพาะวัตรปฏิบัติไปด้วยนอกเหนือจากการเรียนความรู้ในห้องเรียน เพราะความรู้เพียงส่วนน้อยของมหาวิทยาลัยเท่านั้นที่ถูกจำกัดอยู่ในห้องเลคเชอร์และตำราเรียน ความรู้อันมากมายควรถูกแผ่กระจายออกไปทั่วทุกบริเวณพื้นที่ของมหาวิทยาลัย ในห้องสมุด ในศูนย์คอมพิวเตอร์ บนสนามหญ้า ใต้ต้นไม้อันร่มรื่น ผ่านไปทางสนามกีฬา แหล่งพักผ่อนหลังเลิกเรียน ตลอดจนไปจนถึงการเผยแพร่ออกไปในช่องทางเครือข่ายสารสนเทศของโลก ที่สำคัญ กิจกรรมนักศึกษา น่าจะเป็นอีกช่องทางสำคัญหนึ่งที่นักศึกษาจะใช้ในการศึกษาค้นคว้าหาตัวตนของตนเองระหว่างช่วงวัยแห่งการแสวงหานี้

และเนื่องจากการอบรมที่ผู้สอนใช้การแสดงออกในเชิงวัตรปฏิบัติในการสอน สถาบันการศึกษาจึงต้องมีการคัดกรองบุคลากรอย่างเข้มข้น ผ่านการอบรมบ่มเพาะเพื่อสร้างเนื้อแท้อันเป็นเอกลักษณ์ของสถาบัน เพื่อให้สุดท้ายแล้ว การบ่มเพาะครูบาอาจารย์ก็จะได้เป็นผลที่จะถูกส่งต่อไปยังบรรดาศิษย์ฯ ในท้ายที่สุด อย่างไรก็ตาม เรื่องเหล่านี้มิใช่เรื่องง่าย ดังที่ได้กล่าวมาแล้วข้างต้น เพราะสถาบันการศึกษามีค่าใช้จ่ายหรือสำนักมวยที่ต้องการบุคลากรที่มีลักษณะเหมือนกันไปหมดตามการบ่มด้วยระเบียบวินัยอันเข้มงวดแบบชายหันขวาหันมหาวิทยาลัยยังคงต้องการความเห็นแย้งและแนวความคิดใหม่ๆ เสมอ อย่างถ้าไอน์สไตน์ไม่เห็นแย้งกับนิวตัน โลกเราคงไม่มีทฤษฎีสัมพัทธภาพ หรือ ชาร์ล ดาร์วิน ไม่เห็นแย้งกับสำนักคริสตจักรเรื่องการก่อกำเนิดโลก โลกนี้คงไม่ได้มีทฤษฎีวิวัฒนาการ การหล่อหลอมบัณฑิตของมหาวิทยาลัยจึงมิได้หมายถึงการหล่อหลอมที่มีความคิดความเชื่อไปในแนวเดียวกันหมด แต่จะต้องสร้าง **ความหลากหลายภายใต้อัตลักษณ์ที่มีลักษณะเฉพาะของมหาวิทยาลัย (Diversity under one Identity)** University ทั่วโลกจึงเปรียบประหนึ่งดวงดาวที่มีความหลากหลายเฉพาะตัว แต่ล้วนอยู่ภายใต้ จักรวาล หรือ เอกภพ “Universe” อันเป็นหนึ่งเดียว

กรณีตัวอย่าง

การรุมทึ้งงบประมาณแผ่นดินของข้าราชการประจำ

โดย ผศ.สุพจน์ เอียงกฤษ

เมื่อกล่าวถึงคำว่า “คอร์รัปชัน (corruption)” หลายคนอาจจะนึกถึงแต่พวกนักการเมือง เพราะภาพลักษณ์ของนักการเมืองส่วนใหญ่มักจะเป็นเช่นนั้น แต่อันที่จริงสำหรับข้าราชการประจำนั้นก็ไม่น้อย ทั้งนี้ตามน้ำไปกับนักการเมือง หรือกินทวนน้ำโดยหาช่องทางเอง หรือเป็นผู้ชี้ช่องทางให้กับนักการเมืองเสียเอง ซึ่งก็มีให้เห็นอยู่บ่อยๆ ที่ข้าราชการประจำถูกตัดสินให้ออก ปลดออก และไล่ออก หรือถูกจำคุก เพราะคดีคอร์รัปชัน ซึ่งก็คือการหาประโยชน์ใดๆ จากทางราชการ (งบประมาณ ทรัพย์สิน และอำนาจหน้าที่) เพื่อประโยชน์ส่วนตัว หรือพวกพ้องอย่างไม่สมเหตุผลนั่นเอง หรือกรณีที่ข้าราชการที่เกษียณแล้วมีเงินเป็นร้อยเป็นพันล้าน ซึ่งเป็นไปไม่ได้เลยที่ข้าราชการจะร่ำรวยได้ขนาดนั้นจากเงินเดือนหรือค่าตอบแทนจากราชการ แต่เป็นเพราะกฎหมายเอื้อไม่ถึงหรือกฎหมายเอื้อให้เขาหาประโยชน์ได้นั่นเอง

ประเทศไทยมีข้าราชการระดับอธิบดีขึ้นไปเป็นหลักร้อย (บางที่อาจถึงหลักพัน) และถ้านับตำแหน่งเทียบเท่าอธิบดีเข้าไปด้วยจะมีจำนวนเป็นหลักพันอย่างแน่นอน อาทิเช่น ผู้ว่าราชการจังหวัด อธิการบดี และหัวหน้าศูนย์หรือสำนักงานอื่นๆ ที่มีฐานะเทียบเท่ากรม บุคคลระดับนี้จะมีสิทธิได้ใช้รถประจำตำแหน่งตามระเบียบของทางราชการ (ระเบียบสำนักนายกรัฐมนตรีว่าด้วยรถราชการ พ.ศ. 2523) ซึ่งก็ดูเหมาะสมดีสำหรับข้าราชการระดับสูงเหล่านี้ ไม่ว่าจะใช้เพื่องานราชการจริงหรือไม่ก็ตาม ทั้งนี้ก็ขึ้นอยู่กับจริยธรรมของแต่ละท่านเป็นสำคัญ

ต่อมาในปี พ.ศ. 2535 มีการแก้ไขระเบียบสำนักนายกรัฐมนตรีว่าด้วยรถราชการ พ.ศ. 2523 ให้ขยายสิทธิลงมายังระดับรองอธิบดีและตำแหน่งเทียบเท่าอื่นๆ (นี่คือตัวอย่างของความพยายามหาประโยชน์จากทางราชการของเหล่าข้าราชการระดับสูง) ที่มีจำนวนเป็นหมื่นๆ ตำแหน่ง ซึ่งนั่นหมายความว่า ประเทศนี้จะต้องใช้งบประมาณเพื่อจัดซื้อรถประจำตำแหน่งไว้ให้ข้าราชการระดับนี้ใช้อีกเป็นหมื่นๆ คัน เฉพาะในกระทรวงมหาดไทยที่นอกจากมีปลัดกระทรวง รองปลัดฯ ผู้ตรวจฯ อธิบดีและรองอธิบดีแล้ว ยังมีผู้ว่าราชการจังหวัดและรองผู้ว่าฯ ที่เป็นตำแหน่งเทียบเท่าอธิบดีและรองอธิบดี ซึ่งก็ล้วนแต่มีสิทธิได้รับด้วย (กระทรวงนี้กระทรวงเดียว

รวมแล้วน่าจะจะมีจำนวนร่วมพันราย) ขณะที่กระทรวงศึกษาธิการที่นอกจากจะมีปลัดกระทรวง รองปลัดฯ ผู้ตรวจราชการฯ อธิบดีและรองอธิบดีแล้ว ยังมีอธิการบดี รองอธิการบดี และตำแหน่งเทียบเท่าอื่นๆ รวมแล้วก็เป็นพันรายเช่นกัน ซึ่งแน่นอนว่าทางกระทรวงย่อมไม่สามารถตั้งงบประมาณมาจัดซื้อจัดหารถประจำตำแหน่งได้ครบทุกตำแหน่ง กระทรวงการคลังเองก็คงไม่สามารถหาเงินงบประมาณมาตอบสนองผู้มีสิทธิเหล่านี้ได้เช่นกัน ดังนั้น



จึงมีมติคณะรัฐมนตรีเพื่อแก้ปัญหาหนี้ ตามหนังสือสำนักเลขาธิการคณะรัฐมนตรี ด่วนที่สุด ที่ นร0504/ว 182 ลงวันที่ 10 กันยายน 2547 เรื่อง การเบิกจ่ายเงินค่าตอบแทนเหมาจ่ายแทนการจัดหารถประจำตำแหน่งสำหรับข้าราชการผู้มีสิทธิได้รับรถยนต์ประจำตำแหน่ง และหนังสือสำนักเลขาธิการคณะรัฐมนตรี ด่วนที่สุด ที่ นร0505/ว 141 ลงวันที่ 19 กันยายน 2549 เรื่อง การปรับปรุงมติคณะรัฐมนตรี เรื่อง การเบิกจ่ายเงินค่าตอบแทนเหมาจ่ายแทนการจัดหารถประจำตำแหน่งสำหรับข้าราชการผู้มีสิทธิได้รับรถยนต์ประจำตำแหน่ง โดยมีมติให้ผู้มีสิทธิใช้รถยนต์ประจำตำแหน่งแต่หน่วยงาน (ระดับกรม) ไม่สามารถจัดหารถให้ได้ ให้สามารถเบิกค่าตอบแทนเป็นเงินได้ โดยตำแหน่งระดับปลัดกระทรวงหรือเทียบเท่าเบิกได้เดือนละ 41,000 บาท ระดับอธิบดีหรือเทียบเท่าเบิกได้เดือนละ 31,800 บาท และระดับรองอธิบดีหรือเทียบเท่าเบิกได้เดือนละ 25,400 บาท (คล้ายการผ่อนรถให้เป็นการทดแทนรถประจำตำแหน่ง) ดังนั้น ใครที่ได้มาดำรงตำแหน่งระดับนี้ก็สามารถเอาเงินไปดาวนรถหรูๆ ไว้ใช้เองได้เลย เมื่ออยู่ในตำแหน่งไปแค่ 3-4 ปี ก็ได้รถหรูๆ เป็นสมบัติส่วนตัวไปฟรีๆ หนึ่งคัน และถ้ามีโอกาสครองตำแหน่งนานกว่านั้น ก็จะได้เพิ่มไปอีกเป็นคันที่สองที่สาม มตินี้จึงคล้ายเป็นมติรองรับคอร์รัปชั่น นั่นเอง



เรื่องการจ่ายเงินค่าตอบแทนให้ผู้มีสิทธิใช้รถประจำตำแหน่งนี้ ประโยชน์ที่เห็นๆ คือ การชดเชยความสะดวกสบายให้ผู้บริหารระดับสูง ซึ่งมีมูลค่ากว่าเดือนละ 4 หมื่นบาทสำหรับปลัดกระทรวง กว่า 3 หมื่นบาทสำหรับอธิบดี และกว่า 2 หมื่นบาทสำหรับระดับรองอธิบดี แม้จะจำกัดการเบิกได้ไม่เกินหน่วยงาน (กรม) ละ 5 ตำแหน่ง แต่มันก็ยังเป็นเงินจำนวนมหาศาลที่รั่วไหลออกไปโดยไม่เกิดประโยชน์ใดๆ ต่องานราชการและประเทศชาติ เมื่อวิเคราะห์ดูถึงความไม่เหมาะสมของเรื่องนี้จะพบว่า มีความไม่เหมาะสมที่ชัดเจน 3 ประการ ดังนี้

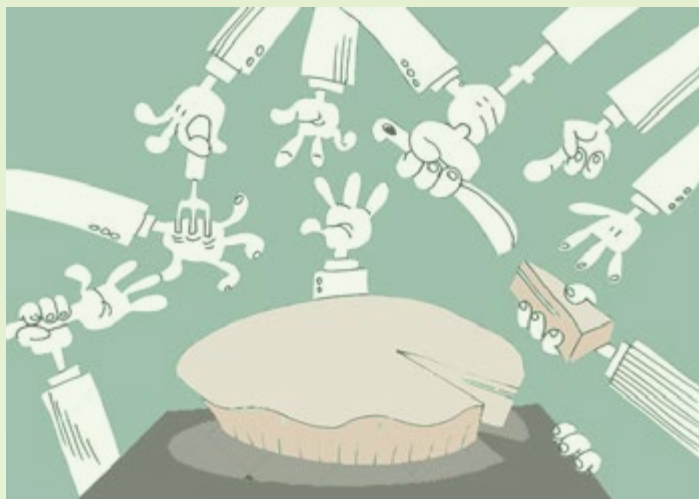
ประการแรก เป็นการใช้จ่ายงบประมาณกับรายจ่ายที่ไม่เป็นจริง เพราะข้าราชการระดับรองอธิบดีหรือเทียบเท่าเมื่อเข้ามารับตำแหน่งแล้ว คงไม่มีท่านใดมีค่าใช้จ่ายเพิ่มจากการใช้รถในงานราชการมากมายถึงเดือนละสองสามหมื่นบาทเช่นนั้น และโอกาสที่จะใช้งานรถประจำตำแหน่งพร้อมๆ กันของคนในกรมเดียวกันก็คงมีไม่บ่อยนัก หากจำเป็นยังสามารถหาทางออกได้อีกหลายทาง เงินค่าตอบแทนที่ได้จึงเป็นรายจ่ายที่ไม่เป็นจริงเป็นเงินกินเปล่าโดยแท้ ทุกวันนี้จึงไม่ค่อยมีใครสมัครใจใช้รถประจำตำแหน่ง แต่มักขอรับเงินค่าตอบแทนเสียมากกว่า

เรื่องนี้ยังมีข้อสงสัยอีกว่า ในแต่ละกรมจะมีรองอธิบดีและตำแหน่งเทียบเท่าอื่นๆ ราว 10 ตำแหน่ง (บางกรมมีมากกว่านั้น) มีงานราชการใดที่มีความจำเป็นที่จะต้องใช้รถประจำตำแหน่งพร้อมๆ กันเป็นประจำถึงอาจมีบ้างก็เป็นครั้งคราว อธิบดีไม่สามารถหาทางออกในเรื่องนี้ได้เลยหรือ การผลัดกันใช้หรือใช้ร่วมกันเมื่อจำเป็นทำไม่ได้เลยหรือ แม้แต่การเช่ามาใช้เป็นครั้งคราวเมื่อจำเป็นก็ยังประหยัดกว่ามาก ยิ่งถ้านำรถส่วนตัวมาใช้บ้าง(ซึ่งมีกันทุกท่านอยู่แล้ว) ก็จะเป็นการเสียสละที่น่ายกย่องน่าสรรเสริญยิ่งและที่สำคัญข้าราชการระดับนี้ควรจะต้องประพฤติปฏิบัติตนให้เป็นแบบอย่างที่ดีแก่ข้าราชการชั้นผู้น้อยด้วยอยู่แล้ว

ประการที่สอง เป็นงบประมาณรายจ่ายที่ไม่ก่อให้เกิดผลผลิตใดๆ เนื่องจากเป็นการตั้งงบประมาณรายจ่ายที่ไม่ก่อให้เกิดผลงานเพิ่มขึ้นมาแต่อย่างใด (จ่ายไม่จ่ายก็ได้ผลงานเท่าเดิม) เพราะโดยข้อเท็จจริงการทำงานของข้าราชการระดับนี้ ส่วนใหญ่จะอยู่แต่สำนักงานและห้องประชุม ท่านจึงไม่ค่อยมีปัญหาเรื่องการใช้รถมากนัก (รถส่วนตัวก็มีใช้กันทุกคน) ดังนั้นการได้หรือไม่ได้เงินค่าตอบแทนรถประจำตำแหน่งก็ไม่มีผลต่อภาระงานแต่อย่างใด ค่าตอบแทนที่ได้รับไปจึงไม่ได้ทำให้เกิดผลงานเพิ่มขึ้นเลยแม้แต่น้อย

ประการที่สาม เป็นการใช้งบประมาณที่ไม่เป็นธรรม (ขาดจรรยาภิบาล) เพราะตำแหน่งรองอธิบดีเป็นตำแหน่งในระนาบเดียวกับผู้อำนวยการกอง แต่ผู้อำนวยการกองนั้นไม่มีสิทธิได้รับรถประจำตำแหน่งเหมือนรองอธิบดี ผู้อำนวยการกองจึงไม่มีสิทธิได้รับเงินค่าตอบแทนดังกล่าวด้วย ทั้งๆ ที่ผู้อำนวยการกองซึ่งเป็นหัวหน้าหน่วยงานที่มีโอกาสใช้รถเพื่องานราชการมากกว่ารองอธิบดีด้วยซ้ำ แต่ทุกวันนี้ผู้อำนวยการกองก็ยังสามารถปฏิบัติงานราชการได้เป็นปกติ แม้ไม่มีสิทธิประโยชน์ใดๆ เรื่องรถประจำตำแหน่ง และหวังว่าประเด็นนี้ คงไม่มีใครนำไปใช้เรียกร้องขยายจำนวนผู้มีสิทธิได้รับรถประจำตำแหน่งเพิ่มขึ้นอีก เพราะทุกวันนี้ประเทศชาติก็จะล่มจมเพราะข้าราชการประเภทนี้อยู่แล้ว

รถประจำตำแหน่งมีความจำเป็นสำหรับข้าราชการระดับสูงที่มีภารกิจจริงๆ ซึ่งน่าจะเชื่อได้ว่าทุกท่านใช้เฉพาะงานราชการ ไม่ได้ใช้เพื่อภารกิจส่วนตัว และไม่เคยให้คนใกล้ชิดเอาไปใช้ด้วย แต่การให้สิทธิข้าราชการระดับรองลงมาที่จำเป็นบ้างไม่จำเป็นบ้าง (ส่วนใหญ่ไม่จำเป็น) จึงเป็นเรื่องที่ไม่น่าจะถูกต้อง เพราะการที่ข้าราชการระดับสูงซึ่งมีเงินประจำตำแหน่งนอกเหนือจากเงินเดือนมากอยู่แล้ว แต่ยังไม่พยายามหาประโยชน์อื่นๆ อันไม่สมควรจากทางราชการอีก จึงถือเป็นการสะท้อนทุจริต (คอร์รัปชั่น) นั่นเอง ดังนั้น การจ่ายเงินค่าตอบแทนแบบเหมาจ่ายแทนการจัดหารถประจำตำแหน่ง นอกจากจะไม่เกิดประโยชน์ต่อทางราชการแล้ว ยังเป็นการบ่มเพาะนิสัยคอร์รัปชั่นขึ้นในหมู่ข้าราชการอีกด้วย เพราะทำให้ผู้รับเงินค่าตอบแทนนี้รู้สึกเหมือนกับว่ามันเป็นสิ่งที่ได้มาอย่างถูกต้องชอบธรรม ทั้งๆ ที่เป็นเงินที่ได้มาอย่างไม่สมเหตุผลผล ซึ่งตามคำจำกัดความของผู้เขียนก็คือ "คอร์รัปชั่น" นั่นเอง นี่คือการฉ้อฉลตัวอย่างของการรุมทึ้งงบประมาณอย่างถูกต้องตามกฎหมาย



ผลการสำรวจความคิดเห็น การเปิด-ปิดมหาวิทยาลัยไทยตามอาเซียน

โดย ผศ.สุพจน์ เอี้ยงกฤษกร



วันที่ที่ ศ.ดร.อดิศักดิ์ พงษ์พูลผลศักดิ์ อดีตประธานที่ประชุมประธานสภาอาจารย์แห่งประเทศไทย (ปอมท.) เปิดเผยว่า ชาวอุดมศึกษาไม่เห็นด้วยกับการเปิด-ปิดมหาวิทยาลัยตามอาเซียน ศ.ดร.ประสาธ สืบคำ อดีตรองประธานที่ประชุมอธิการบดีแห่งประเทศไทย (ทปอ.) ก็ออกมาให้ข่าวว่า ทปอ. มีมติเอกฉันท์เห็นชอบให้มหาวิทยาลัยเปิด-ปิดเทอมตามอาเซียนต่อไป เหมือนจะไม่ยอมรับฟังความเห็นใดๆ ที่ต่างออกไปนั้น นับเป็นความขัดแย้งอย่างเปิดเผยในเรื่องนี้ระหว่างผู้บริหาร (อธิการบดี) และผู้ปฏิบัติ (คณาจารย์) ในมหาวิทยาลัย และความขัดแย้งคงจะแรงมากยิ่งขึ้นหาก รศ.ดร.ชัยวุฒิ ฉัตรอุทัย ประธาน ปอมท.คนใหม่กับ ศ.นพ.อุดม คชินทร ประธาน ทปอ.คนใหม่ไม่รีบหันมาเจรจากันด้วยเหตุด้วยผลเสียยิ่งวิญญูชนในระยะเวลานี้

การให้ข่าวของอดีตรองประธาน ปอมท.นั้นมาจากผลการสำรวจความคิดเห็นเรื่องนี้ของทาง ปอมท.ที่สุ่มเก็บตัวอย่างข้อมูลจากบุคลากรในสถาบันอุดมศึกษาที่เป็นสมาชิกของ ปอมท.จำนวน 17 มหาวิทยาลัยจากทั้งหมด 28 มหาวิทยาลัย ยกเว้นมหาวิทยาลัยที่มีการสอนแบบไตรภาค มหาวิทยาลัยเปิดที่มีการสอนต่อเนื่องทั้งปี และมหาวิทยาลัยที่ไม่ได้เปลี่ยนเวลามาเปิด-ปิดเทอมตามอาเซียน (เปิด-ปิดเทอมตามแบบเดิม) มีการสุ่มเก็บตัวอย่างจากผู้ที่เกี่ยวข้อง (ผู้ที่คาดว่าจะได้รับผลกระทบ) ในสถาบันอุดมศึกษาจำนวน 3 กลุ่มคือ นักศึกษา อาจารย์ และบุคลากรสายสนับสนุน โดยสุ่มจากนักศึกษา 200 คน อาจารย์ 100 คน และบุคลากรสายสนับสนุน 100 คนต่อมหาวิทยาลัยหรือสถาบัน การสุ่มให้น้ำหนักในส่วนของนักศึกษามากกว่าส่วนอื่นเพราะนักศึกษามีความสำคัญที่สุดในเรื่องนี้ เนื่องจากนักศึกษาจะกลายเป็นผลผลิตของมหาวิทยาลัยนั่นเอง

การดำเนินงานเริ่มหลังจากมีการเปิด-ปิดภาคเรียนตามอาเซียนผ่านมกราคม 1 ปี ได้ข้อมูลที่สมบูรณ์ทั้งสิ้นจำนวน 5,540 ชุด เป็นของนักศึกษาจำนวน 2,877 ราย อาจารย์จำนวน 1,361 ราย และบุคลากรสายสนับสนุนจำนวน 1,302 ราย ซึ่งมากกว่าการสำรวจทุกครั้งที่เคยมีมา

ผลการสำรวจพบว่า

กลุ่มนักศึกษาเห็นด้วยกับการเปิด-ปิดเทอมตามอาเซียนร้อยละ 39.1 แต่ไม่เห็นด้วยร้อยละ 60.9 ขณะที่อาจารย์เห็นด้วยกับการเปิด-ปิดเทอมตามอาเซียนร้อยละ 26.8 แต่ไม่เห็นด้วยร้อยละ 73.2 และกลุ่มบุคลากรสายสนับสนุนเห็นด้วยกับการเปิด-ปิดเทอมตามอาเซียนร้อยละ 37.0 แต่ไม่เห็นด้วยร้อยละ 63.0

กล่าวโดยสรุปคือ ทั้งสามกลุ่มไม่เห็นด้วยกับการเปิด-ปิดเทอมมหาวิทยาลัยตามอาเซียนอย่างมีนัยสำคัญยิ่ง

สำหรับเหตุผลหลักๆ ที่กลุ่มประชาคมไม่เห็นด้วยนั้น ไม่ต่างจากบทความเรื่อง ความเสียหายจากการที่มหาวิทยาลัยไทยเปิด-ปิดเทอมตามอาเซียน (น.ส.พ.มดิชน ฉบับวันที่ 10 พฤศจิกายน 2558) เช่น ด้านคุณภาพ การเรียนการสอน ด้านความต่อเนื่องกับการศึกษาขั้นพื้นฐาน ด้านการใช้ทรัพยากร (ไฟฟ้าและน้ำ) และด้านภาระงานทำของนักศึกษา นั่นเอง

อันที่จริง หากทางคณะกรรมการการอุดมศึกษาหรือ กกอ. และ ทปอ. มีการพิจารณาด้วยเหตุและผลอย่างรอบคอบและจริงจังตั้งแต่แรก การสำรวจครั้งนี้คงไม่มีความจำเป็นแต่อย่างใด เพราะผลที่ได้เป็นไปตามมติของ ปอมท. ในคราวประชุม ปอมท.ครั้งที่ 5/2558 เมื่อวันที่ 30 พฤษภาคม 2558 ที่มหาวิทยาลัยแม่โจ้เป็นเจ้าภาพ ซึ่งได้มีการพิจารณาและอภิปรายกันอย่างกว้างขวางและมีมติเป็นเอกฉันท์ว่า ไม่เห็นด้วยกับการเปิด-ปิดเทอมมหาวิทยาลัยตามอาเซียน แต่เนื่องจากทาง ปอมท.เกรงว่าทางคณะกรรมการการอุดมศึกษาหรือ กกอ. และ ทปอ. จะไม่เห็นด้วยกับมติดังกล่าว ทาง ปอมท.จึงต้องใช้เวลากว่า 6 เดือนในการสำรวจครั้งนี้ เพื่อให้ได้ข้อมูลจากผู้ที่ได้รับผลกระทบมายืนยันข้อเท็จจริงดังกล่าว

ถึงตรงนี้ เชื่อว่าหลายฝ่ายที่เกี่ยวข้องคงได้ตระหนักถึงความผิดพลาดที่เกิดขึ้นแล้ว และคงไม่มีประโยชน์อะไรที่จะไปตามหาต้นตอของความผิดพลาดครั้งนี้ แต่ที่สำคัญกว่าคือ ผู้รับผิดชอบจะดำเนินการต่อไปอย่างไร โดยเฉพาะสำนักงานคณะกรรมการการอุดมศึกษา (สกอ.) ที่จะต้องเข้ามาดูแลปัญหานี้อย่างใกล้ชิด ไม่ใช่ปล่อยให้แต่ละมหาวิทยาลัยไปแก้ปัญหาตัวเอง อย่างน้อยต้องพยายามทำความเข้าใจตามความเป็นจริง (ผลการสำรวจ) และประสานความร่วมมือกับทุกฝ่ายเพื่อหาทางแก้ไขปัญหาหรือเยียวยาความเสียหาย

แต่ที่สำคัญคือจะทำได้หรือไม่? เพราะความเสียหายหลายประการไม่อาจแก้ไขได้ถ้าไม่กลับไปเปิด-ปิดเทอมมหาวิทยาลัยตามแบบเดิม เช่น ปัญหาสภาพลมฟ้าอากาศ ปัญหาการใช้ไฟฟ้าสูงขึ้นในช่วงฤดูร้อน และการใช้น้ำมากขึ้นในช่วงฤดูแล้ง เป็นต้น เพราะสิ่งที่ได้ดำเนินการมานั้น (เข้าปีที่สองแล้ว) สวนทางกันความเป็นจริงอย่างสิ้นเชิง

ด้วยเหตุนี้ ประธาน ปอมท.คนใหม่จึงได้เสนอให้เปลี่ยนการเปิด-ปิดเทอมมหาวิทยาลัยไทยกลับไปเปิด-ปิดตามแบบเดิม ซึ่งการดำเนินงานอาจมีความยุ่งยากอยู่บ้างตอนเปลี่ยนผ่าน แต่คงไม่ยุ่งยากเท่าตอนเปลี่ยนจากแบบเดิมมาตามอาเซียนอย่างแน่นอน และควรต้องดำเนินการโดยเร็วที่สุด เพราะยิ่งปล่อยนานวันไป ความเสียหายก็จะยิ่งเพิ่มขึ้นเป็นทวีคูณ และที่สำคัญจะยิ่งยุ่งยากต่อการเปลี่ยนกลับคืนตามเดิม ซึ่งมีความเป็นไปได้ว่าถ้าเริ่มต้นดำเนินการแต่บัดนี้ เชื่อว่าน่าจะดำเนินการได้ทันในปีการศึกษา 2559 นี้

มหาวิทยาลัยเป็นแหล่งภูมิปัญญาของชาติ มหาวิทยาลัยควรเป็นฝ่ายแก้ปัญหาให้สังคมและประเทศชาติ มิใช่มหาวิทยาลัยเป็นฝ่ายก่อปัญหาให้สังคมและประเทศชาติเสียเอง

ความก้าวหน้าเรื่องมหาวิทยาลัยในกำกับของรัฐ



รวบรวมโดย
เพ็ญนภา กันทะตา

มหาวิทยาลัยเปรียบเสมือนศูนย์รวมของมันสมองของชาติ เป็นที่รวมขององค์ความรู้ การค้นคว้าและการวิจัย เพื่อใช้ในการผลิตมันสมองของชาติรุ่นต่อๆ ไป จุดด้อยของการเป็นมหาวิทยาลัยของรัฐซึ่งมีความเป็นราชการ คือการบริหารงานและบุคลากรที่ยังอยู่ในกรอบปฏิบัติของระเบียบราชการที่ก่อให้เกิดความล่าช้าและความไม่คล่องตัวในการขับเคลื่อนมหาวิทยาลัยและการพัฒนาองค์ความรู้ต่างๆ ให้ทันต่อการเปลี่ยนแปลงของสังคมทั้งในประเทศและต่างประเทศ

การปรับเปลี่ยนสถานภาพจากมหาวิทยาลัยของรัฐซึ่งมีความเป็นราชการทั้งหมดมาเป็น มหาวิทยาลัยในรูปแบบอื่นที่ไม่ใช่มหาวิทยาลัยเอกชนและไม่ใช้รูปแบบรัฐวิสาหกิจแต่ยังคงสภาพความเป็นมหาวิทยาลัยของรัฐอยู่ และยังใช้งบประมาณแผ่นดิน แต่มีการบริหารงานที่แตกต่างออกไป จึงก่อกำเนิดเป็นมหาวิทยาลัยในกำกับของรัฐ

มหาวิทยาลัยในกำกับของรัฐ ตามความใน มาตรา 36 แห่ง พระราชบัญญัติการศึกษาแห่งชาติ พ.ศ. 2542 บัญญัติว่า สถานศึกษาที่จัดการศึกษาปริญญาเป็นนิติบุคคล และอาจจัดเป็นส่วนราชการหรือหน่วยงานในกำกับของรัฐ และโดยนัยดังกล่าว เพื่อให้มหาวิทยาลัยมีการบริหารจัดการศึกษาที่ดีตามหลักธรรมาภิบาล มีความคล่องตัวในการดำเนินงาน ควบคู่กับความรับผิดชอบที่จะดำเนินการกิจอย่างมีคุณภาพ ประสิทธิภาพ สอดคล้องกับความต้องการในการพัฒนาประเทศ มีความเชื่อมโยงกับนโยบายของรัฐบาลโดยรัฐสามารถกำกับดูแลและตรวจสอบได้

สรุป สถานภาพของมหาวิทยาลัยในกำกับของรัฐ ได้ดังนี้

1. สถานภาพเป็นหน่วยงานของรัฐที่ไม่เป็นส่วนราชการและไม่เป็นรัฐวิสาหกิจ
2. เป็นนิติบุคคล และอยู่ภายใต้การกำกับดูแลของรัฐมนตรีว่าการกระทรวงศึกษาธิการ
3. เป็นหน่วยงานของรัฐที่ยังคงได้รับการจัดสรรงบประมาณแผ่นดินตามพระราชบัญญัติวิธีการงบประมาณอย่างเพียงพอที่จำเป็นต่อการประกันคุณภาพการศึกษาไว้ได้

มหาวิทยาลัยในกำกับของรัฐ ในประเทศไทย

ปัจจุบันในประเทศไทยมีสถาบันอุดมศึกษาในกำกับของรัฐ จำนวน 19 แห่ง ได้แก่

- 1.มหาวิทยาลัยเทคโนโลยีสุรนารี (ออกจากระบบราชการตั้งแต่แรกเริ่มก่อตั้งมหาวิทยาลัย)
2. มหาวิทยาลัยวลัยลักษณ์ (ออกจากระบบราชการตั้งแต่แรกเริ่มก่อตั้งมหาวิทยาลัย)
- 3.มหาวิทยาลัยแม่ฟ้าหลวง (ออกจากระบบราชการตั้งแต่แรกเริ่มก่อตั้งมหาวิทยาลัย)
- 4.มหาวิทยาลัยพะเยา (ออกจากระบบราชการตั้งแต่แรกเริ่มก่อตั้งมหาวิทยาลัย)
- 5.สถาบันดนตรีกัลยาณีวัฒนา (ออกจากระบบราชการตั้งแต่แรกเริ่มก่อตั้งสถาบัน)
- 6.มหาวิทยาลัยมหาจุฬาลงกรณราชวิทยาลัย (มหาวิทยาลัยสงฆ์)
- 7.มหาวิทยาลัยมกุฏราชวิทยาลัย (มหาวิทยาลัยสงฆ์)
- 8.มหาวิทยาลัยเทคโนโลยีพระจอมเกล้าธนบุรี
(มหาวิทยาลัยของรัฐแห่งแรกที่พร้อมและขอออกนอกระบบราชการ
แปรสภาพเป็นมหาวิทยาลัยในกำกับของรัฐ เมื่อปี พ.ศ. 2540)
- 9.สถาบันเทคโนโลยีพระจอมเกล้าเจ้าคุณทหารลาดกระบัง
- 10.มหาวิทยาลัยเทคโนโลยีพระจอมเกล้าพระนครเหนือ
11. มหาวิทยาลัยทักษิณ
12. จุฬาลงกรณ์มหาวิทยาลัย
13. มหาวิทยาลัยมหิดล
14. มหาวิทยาลัยเชียงใหม่
15. มหาวิทยาลัยบูรพา
16. มหาวิทยาลัยเกษตรศาสตร์
17. มหาวิทยาลัยขอนแก่น
18. มหาวิทยาลัยสวนดุสิต
19. มหาวิทยาลัยธรรมศาสตร์

มหาวิทยาลัยของรัฐ

- | | |
|----------------------------------|--------------------------------------------|
| 1.มหาวิทยาลัยกาฬสินธุ์ | 11.มหาวิทยาลัยสุโขทัยธรรมมาธิราช |
| 2.มหาวิทยาลัยนครพนม | 12.มหาวิทยาลัยอุบลราชธานี |
| 3.มหาวิทยาลัยนราธิวาสราชนครินทร์ | 13.สถาบันเทคโนโลยีปทุมวัน |
| 4.มหาวิทยาลัยนเรศวร | 14.สถาบันบัณฑิตพัฒนบริหารศาสตร์ |
| 5.มหาวิทยาลัยมหาสารคาม | 15.สถาบันวิทยาลัยชุมชน (จำนวน 20 วิทยาลัย) |
| 6.มหาวิทยาลัยแม่โจ้ | 16. มหาวิทยาลัยราชภัฏ จำนวน 38 แห่ง |
| 7.มหาวิทยาลัยรามคำแหง | 17.มหาวิทยาลัยเทคโนโลยีราชมงคล |
| 8.มหาวิทยาลัยศรีนครินทรวิโรฒ ** | (จำนวน 9 แห่ง) |
| 9.มหาวิทยาลัยศิลปากร *** | |
| 10.มหาวิทยาลัยสงขลานครินทร์ **** | |

มติคณะรัฐมนตรี เมื่อวันที่อังคารที่ 17 มีนาคม 2558 คณะรัฐมนตรีอนุมัติร่างพระราชบัญญัติ มหาวิทยาลัยศิลปากร ตามที่กระทรวงศึกษาธิการเสนอ และให้ส่งคณะกรรมการประสานงานสภานิติบัญญัติแห่งชาติพิจารณา ก่อนเสนอสภานิติบัญญัติแห่งชาติพิจารณาต่อไปโดยให้ **มหาวิทยาลัยศิลปากร** มีฐานะเป็นหน่วยงานในกำกับของรัฐ (ออกนอกกระบบ) ซึ่งไม่เป็นส่วนราชการตามกฎหมายว่าด้วยระเบียบบริหารราชการแผ่นดิน กฎหมายว่าด้วยระเบียบบริหารราชการกระทรวงศึกษาธิการ และกฎหมายว่าด้วยการปรับปรุงกระทรวง ทบวง กรม และไม่เป็นรัฐวิสาหกิจตามกฎหมายว่าด้วยวิธีการงบประมาณและกฎหมายอื่น

มติคณะรัฐมนตรี เมื่อวันที่อังคารที่ 21 กรกฎาคม 2558 คณะรัฐมนตรียังได้มีมติเห็นชอบในหลักการร่างพระราชบัญญัติ**มหาวิทยาลัยสงขลานครินทร์** พ.ศ. และ ร่างพระราชบัญญัติ**มหาวิทยาลัยศรีนครินทรวิโรฒ** พ.ศ. ซึ่งมีผลให้มหาวิทยาลัยทั้งสองแห่งเป็นมหาวิทยาลัยในกำกับของรัฐ จากนั้นจะส่งให้สำนักงานคณะกรรมการกฤษฎีกาตรวจพิจารณาข้อกฎหมายที่เกี่ยวข้องของแต่ละมหาวิทยาลัยต่อไป

ในส่วนของมหาวิทยาลัยสงขลานครินทร์โดยมีความเห็นไม่ให้วิทยาเขตมีฐานะนิติบุคคล และให้ดำเนินการส่งให้สำนักงานคณะกรรมการกฤษฎีกาไปตรวจพิจารณาอีกครั้ง ก่อนออกเป็นกฎหมายต่อไปซึ่งในกระบวนการในการดำเนินการต่อไปนั้นคาดว่าจะทางสำนักงานคณะกรรมการกฤษฎีกาจะใช้เวลาประมาณ 2 เดือนเพื่อพิจารณา พ.ร.บ.ดังกล่าวร่วมกับมหาวิทยาลัยสงขลานครินทร์ ต่อจากนั้นจะส่ง พ.ร.บ. ให้สภานิติบัญญัติแห่งชาติพิจารณา ซึ่งจะใช้เวลาประมาณ 2 เดือน หลังจากนั้นก็จะดำเนินการเพื่อประกาศใช้เป็นกฎหมายโดยคาดว่าจะใช้เวลาอีก 2 เดือน โดยสรุปคาดว่าจะใช้เวลาอีกประมาณ 6 เดือนในการดำเนินการต่อจากนี้ และสามารถประกาศเป็นกฎหมายได้ประมาณเดือนมีนาคม 2559

นอกจากนี้ ขณะนี้ยังมีความเคลื่อนไหวในความพยายามขอลอกนอกระบบของ**มหาวิทยาลัยราชภัฏสวนสุนันทา** ที่กำลังอยู่ระหว่างรับฟังความคิดเห็นของบุคลากรภายในมหาวิทยาลัย

การเปลี่ยนแปลงที่จะเกิดขึ้น เมื่อเป็น มหาวิทยาลัยในกำกับของรัฐ

- ในส่วนของมหาวิทยาลัย

การปรับเปลี่ยนวิธีการทำงาน การบริหารจัดการที่รวดเร็ว คุณภาพสูง การกำหนดนโยบายและการบริหารงานสิ้นสุดที่สภามหาวิทยาลัย โดยจะเป็นองค์การสูงสุดในการกำหนด อธิการบดีจะปรับเปลี่ยนเป็นนักบริหารในเชิงรุก

การสร้างแรงจูงใจในการดึงดูดบุคลากรและทรัพยากร ที่มีความสามารถเข้ามาสู่มหาวิทยาลัย ให้มหาวิทยาลัยแต่ละแห่งกำหนดกฎเกณฑ์ หรือระเบียบต่างๆ ได้เอง ทั้งในแง่ของค่าตอบแทน ความก้าวหน้า ทำให้เกิดการแข่งขันที่สูงขึ้นในระหว่างมหาวิทยาลัยในการดึงดูดผู้มีความรู้ความเชี่ยวชาญเข้ามาเป็นอาจารย์ อันจะส่งผลต่อคุณภาพของบัณฑิตที่จบออกไป

การดำเนินงานจะคำนึงถึงต้นทุนการผลิต เช่น อายุนิติหรือยุบการดำเนินการของมหาวิทยาลัย คณะหรือปิดการสอนหลักสูตรที่ไม่คุ้มทุน รวมถึงการให้เอกชนเข้ามารับจ้างในบางกิจกรรมที่ไม่ใช่ภารกิจหลักของมหาวิทยาลัย

แต่ยังมีข้อกังวลต่อ ปัญหาการทุจริต ปัญหาความโปร่งใส ปัญหาการสืบทอดอำนาจของผู้บริหาร มหาวิทยาลัย และการตรวจสอบการบริหารงานของมหาวิทยาลัยในกำกับของรัฐ ดังที่ปรากฏออกเป็นข่าวดังในสังคมอย่าง สถาบันเทคโนโลยีพระจอมเกล้าเจ้าคุณทหารลาดกระบัง และมหาวิทยาลัยวลัยลักษณ์

- ในส่วนของนิสิตนักศึกษา

ความกังวลของนิสิตนักศึกษาคือ เรื่องการปรับขึ้นค่าธรรมเนียมการศึกษา ผู้บริหารสถาบันอุดมศึกษา คงไม่อาจปฏิเสธได้ว่า จะไม่มีการขึ้นค่าธรรมเนียมการศึกษาเพราะแม้ในบางมหาวิทยาลัยขณะที่ยังไม่มีการเปลี่ยนแปลงสถานภาพเป็น มหาวิทยาลัยในกำกับของรัฐ ก็มีการขึ้นค่าธรรมเนียมหรือเปลี่ยนรูปแบบการจัดเก็บค่าธรรมเนียมการศึกษาไว้ล่วงหน้าแล้ว อาทิ มหาวิทยาลัยธรรมศาสตร์ มหาวิทยาลัยศรีนครินทรวิโรฒ มหาวิทยาลัยขอนแก่น และมหาวิทยาลัยศิลปากร

เมื่อพิจารณามหาวิทยาลัยที่เปลี่ยนสถานภาพเป็นมหาวิทยาลัยในกำกับของรัฐไปแล้ว อย่าง จุฬาลงกรณ์มหาวิทยาลัย ก็เพิ่งทำการปรับค่าธรรมเนียมการศึกษาใหม่ในปีการศึกษา 2556 ที่เก็บในอัตราใหม่ อยู่ที่ 17,000 บาท และ 21,000 บาท ขึ้นอยู่กับกลุ่มคณะ

นอกจากนี้ยังมีข้อกังวลต่อ การปิดตัวลงของสาขา/คณะ ที่ไม่คุ้มค่าต่อต้นทุนการผลิตของมหาวิทยาลัย

- ในส่วนของนักเรียน

สำหรับนักเรียน ยังไม่ใช่ผู้ได้รับผลกระทบโดยตรงในมหาวิทยาลัยนั้นๆ เพราะไม่ว่าอย่างไร นักเรียนก็ยังคงสอบเข้ามหาวิทยาลัยในระบบรับตรง หรือระบบแอดมิชชัน ไม่ทางใดก็ทางหนึ่ง

แต่หาก พิจารณามหาวิทยาลัยที่เปลี่ยนสถานภาพเป็นมหาวิทยาลัยในกำกับของรัฐ ตัวอย่างเช่น มหาวิทยาลัยบูรพา ที่รูปแบบการรับเข้าศึกษาในระดับปริญญาตรีนั้น จะมีการเปิดรับนักศึกษาที่มากขึ้น เปิดรับตรงหลายโครงการมากขึ้น (ค่าสมัครสอบก็สูงขึ้นตาม นักเรียนอาจจะต้องเสียเงินเปล่า ทั้งที่ยังไม่มีโอกาสได้มาที่มหาวิทยาลัยนั้นด้วยซ้ำ) และมักเน้นรับนักศึกษาในภาคพิเศษ (ค่าธรรมเนียมการศึกษาแพงกว่า) มากกว่าภาคปกติ

อย่างไรก็ตาม ยังมีอีกหลายมหาวิทยาลัยที่แม่เปลี่ยนเป็นมหาวิทยาลัยในกำกับของรัฐแล้ว แต่ก็ไม่ได้แสวงหาผลประโยชน์จากนักเรียนที่ต้องการเข้าศึกษา เช่น มหาวิทยาลัยเทคโนโลยีพระจอมเกล้าธนบุรี ที่ในการรับเข้าศึกษาหลายโครงการ ไม่เก็บค่าสมัครในเบื้องต้นของการสมัคร จะให้เฉพาะผู้ที่ผ่านการคัดเลือกและมีสิทธิสอบสัมภาษณ์เท่านั้นที่จะต้องชำระค่าสมัคร

ในแง่มุมหนึ่ง เราได้เห็นมหาวิทยาลัยที่เมื่อเปลี่ยนสถานะเป็นมหาวิทยาลัยในกำกับของรัฐ มีการพัฒนาจนติดอันดับโลก แต่ยังคงปฏิบัติตามพันธกิจที่มีต่อประเทศชาติ ไม่แสวงหาผลประโยชน์จนกลายเป็นธุรกิจการศึกษา แต่อีกแง่มุมหนึ่ง ก็ปฏิเสธไม่ได้ว่า เรากำลังเผชิญกับมหาวิทยาลัยที่ไม่ใช่แต่การแปรสภาพเป็นมหาวิทยาลัยในกำกับของรัฐเท่านั้น แต่ยังได้แปรสภาพเป็น "โหลจอมละโมบ" พยายามสร้างรั้ว สร้างกำแพงมหาวิทยาลัยให้สูงขึ้นเพื่อปกปิดการกอบโกยเอาแต่ผลประโยชน์ โดยมีรั้วมหาวิทยาลัยเป็นฉากบังหน้า

ในส่วนของมหาวิทยาลัยแม่โจ้ คณะกรรมการปรับปรุงร่าง พ.ร.บ. มหาวิทยาลัยแม่โจ้ฯ ได้ดำเนินการเสร็จเรียบร้อยแล้ว โดยได้ประชุมรับฟังความคิดเห็นและระดมความคิดเห็นจากผู้ที่เกี่ยวข้อง ซึ่งได้รับเกียรติจากผู้ทรงคุณวุฒิจากภายนอก คืออธิการบดีมหาวิทยาลัยราชภัฏลำปาง และรองอธิการบดีจุฬาลงกรณ์มหาวิทยาลัย เข้าร่วมการประชุม พร้อมด้วยคณะกรรมการสภามหาวิทยาลัย ผู้บริหารมหาวิทยาลัยและคณะกรรมการปรับปรุงร่าง พ.ร.บ. มหาวิทยาลัยแม่โจ้ เมื่อวันที่ 5 กุมภาพันธ์ 2559 หลังจากนั้น ได้เสนอ พ.ร.บ. มหาวิทยาลัยแม่โจ้ฯ ในการประชุมสภามหาวิทยาลัย สมัยวิสามัญ เมื่อวันที่ 7 กุมภาพันธ์ 2559 และคณะกรรมการพิจารณาตามกฎหมายของสภามหาวิทยาลัย ได้พิจารณาตรวจสอบและปรับแก้ไขเพิ่มเติม ร่าง พ.ร.บ. มหาวิทยาลัยแม่โจ้ พ.ศ. ตามมติสภามหาวิทยาลัยเรียบร้อยแล้ว และมหาวิทยาลัยได้ จัดส่งร่าง พ.ร.บ. ดังกล่าวไปยังสำนักงานคณะกรรมการการอุดมศึกษาแล้วเพื่อการดำเนินการในขั้นตอนต่อไป

เอกสารอ้างอิง

ปี 2558 มหาวิทยาลัยของรัฐ พาเหรดออกนอกกรอบเป็น มหาวิทยาลัยในกำกับของรัฐ.

แหล่งที่มา : [URL:http://p-dome.com/out-control-university/](http://p-dome.com/out-control-university/) (4 กุมภาพันธ์ 2559)

มหาวิทยาลัยของรัฐ ในสังกัดสำนักงานคณะกรรมการการอุดมศึกษา.

แหล่งที่มา: <http://www.mu.go.th/> (4 กุมภาพันธ์ 2559)

ความก้าวหน้าของการปรับเปลี่ยนไปเป็นมหาวิทยาลัยในกำกับและประเด็นคำถามต่างๆ

แหล่งที่มา: <http://www.psu.ac.th/th/node/7087> (4 กุมภาพันธ์ 2559)





สภาคณาจารย์ มหาวิทยาลัยแม่โจ้ Facsenate Maejo University

www.facsenate.general.mju.ac.th

ปีที่ 25 ฉบับที่ 1/2559 มกราคม - มีนาคม 2559

ที่ปรึกษา

ผศ.ดร.จำเนียร ยศราช
ผศ.ดร.ประสิทธิ์ โนรี
ผศ.ดร.กชพร ศิริโกคากิจ

กองบรรณาธิการ

ผศ.สุพจน์ เอียงบุญชู ผศ.อดิสร คันธรส
อาจารย์อัชญา ไพค่านาม ผศ.ดร.ประดุง สวนพุดม
อาจารย์ประสาทพร กออวยชัย
อาจารย์ ดร.อุดมลักษณ์ ธรรมปัญญา

กองจัดการ

ประนอม จันทรงยี
วรภาส ปูระณะพงษ์
เพ็ญนภา กั้นทะตา
พรรณรัตน์ ตันติเสรี

เจ้าของ : สภาคณาจารย์มหาวิทยาลัยแม่โจ้ Email: facsenat@mju.ac.th

สำนักงาน : ชั้น 2 สำนักงานอธิการบดี มหาวิทยาลัยแม่โจ้ ต.หนองหาร อ.สันทราย จ.เชียงใหม่ 50290

โทรศัพท์ 053-873020-21 โทรสาร 053-873020